

Rhynchophorus palmarum Linnaeus



Nombre científico: *Rhynchophorus palmarum* Linnaeus, 1758.

Distribución natural. Neotropical, amplio rango geográfico.

Descripción. Presenta metamorfosis holometábola y dimorfismo sexual. La larva se alimenta exclusivamente de tejido vegetal vivo.

Huevos. Son de color blanco crema, ovoides y de un tamaño promedio de 1 x 2.5 mm.

Larvas. Son apodas, blanco cremoso, ligeramente curvadas ventralmente, miden de 5 a 6 cm maduras.

Pupa. Color café, muy característico por estar formada con las fibras de la planta hospedante, mide de 7 a 9 cm de longitud y de 3 a 4 cm de diámetro.

Adulto. De color negro y posee los élitros que protegen el abdomen al estar cerrados. Mide de 4 a 5 cm de longitud y 1.4 cm de ancho. La cabeza es pequeña, de forma redondeada y presenta un pico o rostrum ventralmente curvado.

Hospederos. Es común en bosques vírgenes y en agroecosistemas que explotan la palma de aceite (*Cocos nucifera*), *Elaeis guineensis*, *Euterpe edulis*, *Metroxylon sagu*, *Phoenix canariensis*, *P. dactylifera* y *Saccharum officinarum*.

Daños. Coloración amarillenta progresiva del área foliar, destrucción de las hojas emergentes y necrosis en las flores. Las hojas se secan en orden ascendente en la corona, las hojas apicales se pliegan y eventualmente caen. Internamente se observan galerías; los tejidos de las plantas dañadas producen fuertes olores característicos.

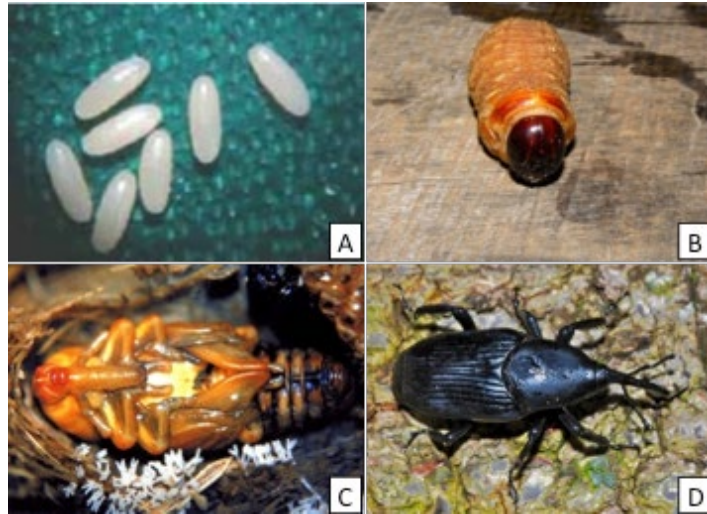
Fuente

CAB International. 2017. *Rhynchophorus palmarum* (South American palm weevil). En línea: <http://www.cabi.org/isc/datasheet/47473>. Fecha de consulta: mayo de 2018.

De la Torre, R. C. A., de la Torre, J. A. A., & Moya, O. M. 2010. Biología, hábitos y manejo de *Rhynchophorus palmarum* L. (Coleoptera: Curculionidae). Boletines técnicos, (23), 56.

Durán, J., Yela, J., Beitia, F., & Jiménez-Álvarez, A. 1998. Curculionidos exóticos susceptibles de ser introducidos en España y otros países de la Unión Europea a través de vegetales importados (Coleoptera: Curculionidae: Rhynchophorinae). Bol San Veg, 24(1), 23-40.

EPPO. 2005. European and Mediterranean plant protection organization. Bulletin 35. 468-471.



Rhynchophorus palmarum: A. huevos (Foto por: R. Aldana), B. larva (CONABIO, 2017), C. pupa y D. adulto (CABI, 2017).



Daños producidos por *R. palmarum* en Palmas (Fotos por: R. Aldana).

Distribución

Presente en México, distribuida en todas las zonas productoras de coco en los estados de Chiapas, Guerrero, Oaxaca, Tabasco y Veracruz. Además del daño directo, *R. palmarum* causa daño indirecto como el vector de *Bursaphelenchus cocophilus*. Las palmas de coco infectadas de tres a diez años mueren durante los primeros dos meses después de la inoculación.



Distribución de *R. palmarum* en México (CONABIO, 2017).